

Espérances et affectation des étudiants lors des Epreuves Classantes Nationales (ECN) : une étude sur trois années à l'UFR de Médecine de Rouen (France)

J Ladner, F Roussel, O Mouterde, A Liard, JF Gehanno,
C Girault, A Foret, L Sibert, J Lechevallier, J Doucet

Commission Pédagogie et Evaluation, Bureau Pédagogique,
UFR de Médecine de Rouen, France

joel.ladner@univ-rouen.fr

Contexte

- **Epreuves Classantes Nationales (ECN)**
 - Obligatoire pour accès au 3^{ème} cycle des études médicales
 - Choix, en fonction du rang de classement, de la filière et de la région
 - Première édition : juin 2004
- **Multiples classements formels (et informels) des facultés de médecine***
- **Les souhaits (« espérances ») des étudiants ?**
- **Intérêt pour la médecine générale ?**

* **Lanson Y.** Désintérêt pour la médecine générale lors des ECN de 2005. *Presse Médicale* 2006 ; 35: 407-12.
Roussel F. ECN, une inéquation majeure entre le nombre de postes et celui des candidats. *Presse Médicale* 2006 ; 35: 437-8. **Billaut A.** Les affectations en 3^{ème} cycle des études médicales en 2005 suite aux ECN. *Etudes et Résultats* n°474, mars 2006, DREES - Ministère de la Santé.

Objectifs

Comparer les espérances des étudiants avant les ECN et les affectations obtenues à l'issue des ECN

Méthodes (1)

10 filières

Anesthésie réanimation
Biologie
Gynécologie - Obstétrique
Médecine générale (MG)
Médecine du travail
Pédiatrie
Psychiatrie
Santé publique
Spécialités chirurgicales
Spécialités médicales

Méthodes (2)

Trois cohortes successives d'étudiants en DCEM 4 ayant passé les ECN en 2005, 2006 et 2007

Avant les ECN (février, CSCT)

- Démarche volontaire
- Questionnaire nominatif
- Sexe, âge
- Conférence préparation aux ECN
- Espérances pour chaque filière et ville (échelle de Lickert 1 à 5)
- Incitation financière pour exercice de la MG dans différents milieux

Après les ECN (septembre)

- Classement pour chaque étudiant
- Filière et ville obtenue

Résultats (1)

Caractéristiques à l'inclusion (N=319)

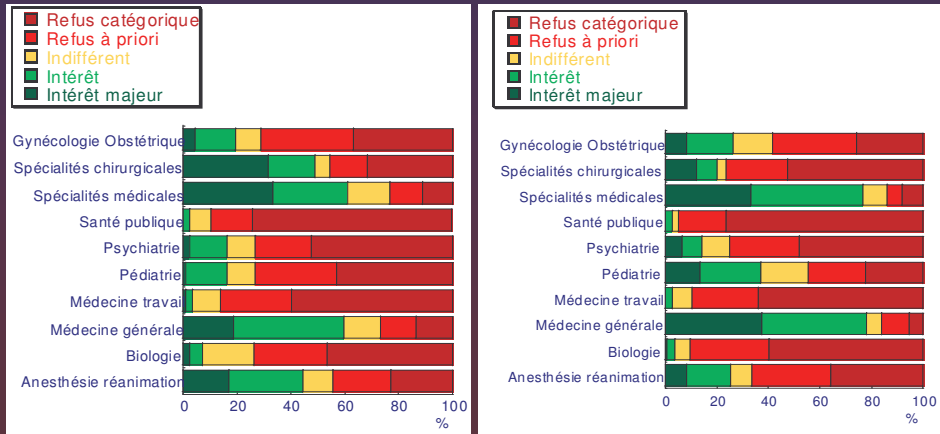
	2005	2006	2007	p
Effectif	93	110	116	
Sexe ratio H:F	0,69	0,65	0,53	0,66
Age moyen	24,8	24,0	23,9	0,001
Classement moyen	1804	2065	2410	0,006
Préparation ECN %	87,5	73,3	93,0	0,001

Résultats (2)

Filières espérées selon le sexe

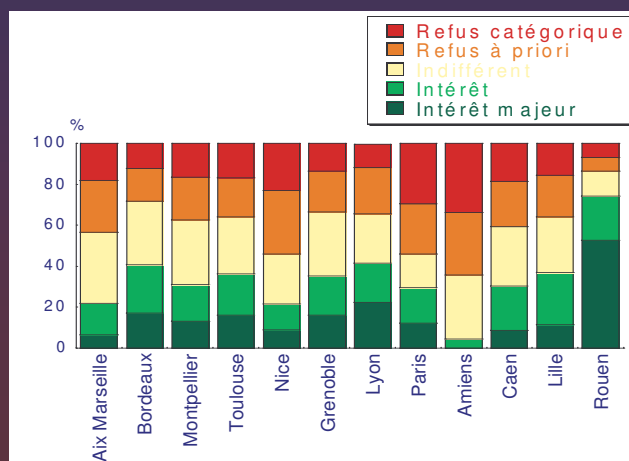
Hommes

Femmes



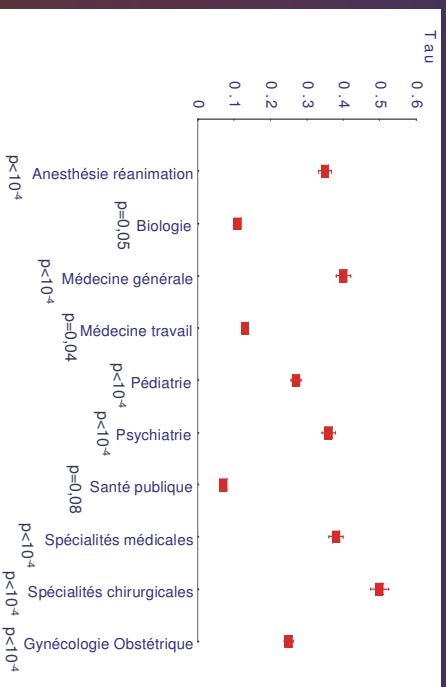
Résultats (3)

Villes espérées



Résultats (4)

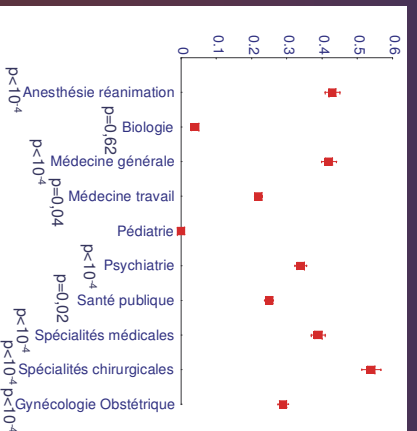
Corrélations entre filières espérées et filières obtenues (Tau de Kendall)



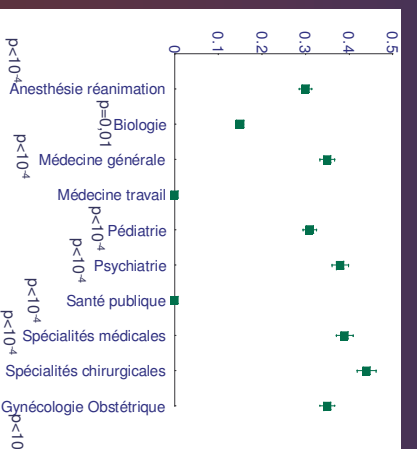
Résultats (5)

Corrélations entre filières espérées et filières obtenues selon le sexe

Hommes

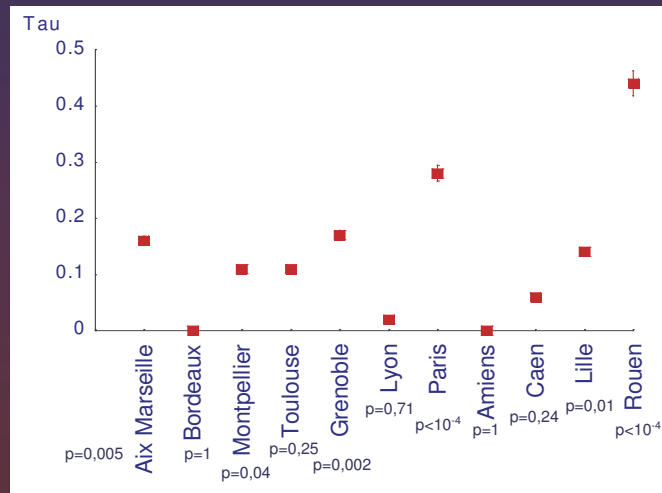


Femmes



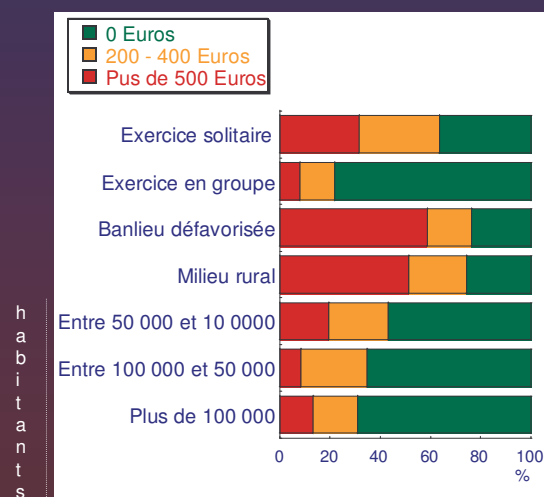
Résultats (6)

Corrélations entre villes espérées et villes obtenues



Résultats (7)

Incitation financière et mode d'exercice de la MG



Résultats (7)

Facteurs associés à l'affectation en médecine générale (MG) (régression logistique*)

	OR _a	IC 95%	p
Classement national	1,04	1,01 - 1,09	<10 ⁻⁴
Sexe féminin	2,73	1,12 - 6,67	0,03
Préparation ECN	0,37	0,09 - 1,47	0,16
Souhaits de faire MG			
Intérêt	9,08	2,10 - 39,3	0,003
Intérêt majeur	42,32	9,03 - 198,4	<10 ⁻⁴

* Ajuster sur l'année

Conclusion

- Stabilité entre espérances et affectation dans les deux sexes
- Lucidité des étudiants
- Choix libre et anticipé de la MG : 1/3 des étudiants
- Choix plus affirmés pour la filière que pour la ville d'affectation
- Limites
- Quelle stabilité de l'espérance en amont ?
- Principe d'une prime à l'exercice de la MG
 - Affirmé par un étudiant sur deux
 - Exercice en milieu difficile